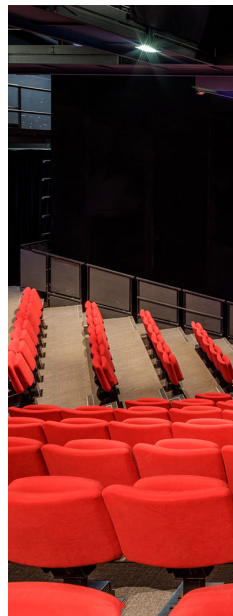


FICHE TECHNIQUE



Grand Théâtre
Petit Théâtre
Méridienne
Salle de répétition
Studio de danse

ÉQUIPE TECHNIQUE

| | | |
|--|----------------------------------|---------------------------------|
| DIRECTEUR TECHNIQUE Jean-Michel Le Lez | 02 98 33 95 51 06 38 85 31 49 | jean-michel.le-lez@lequartz.com |
|--|----------------------------------|---------------------------------|

| | | |
|--|----------------|------------------------------|
| ASSISTANTE TECHNIQUE Vinvella Lecocq | 02 98 33 95 52 | vinvella.lecocq@lequartz.com |
|--|----------------|------------------------------|

| | | |
|--|----------------|-------------------------------|
| LUMIÈRE RÉGISSEUR GÉNÉRAL Frédéric Roudaut | 06 09 07 30 20 | frederic.roudaut@lequartz.com |
|--|----------------|-------------------------------|

| | | |
|---|----------------------------------|----------------------------|
| SON RÉGISSEUR GÉNÉRAL Kenan Trevien | 02 98 33 95 55 06 80 18 79 61 | kenan.trevien@lequartz.com |
|---|----------------------------------|----------------------------|

| | | |
|---|----------------|---------------------------------|
| MACHINERIE RÉGISSEUR GÉNÉRAL Christophe Le Bris | 06 09 65 46 77 | christophe.le-bris@lequartz.com |
|---|----------------|---------------------------------|

| | | |
|---|----------------|--------------------------------|
| ESPACES RÉGISSEUR DES ESPACES Fred Vilchien | 06 13 34 61 44 | frederic.vilchien@lequartz.com |
|---|----------------|--------------------------------|

| | | |
|--------------------|----------------|--|
| PC Sécurité | 02 98 33 95 45 | |
|--------------------|----------------|--|

HORAIRES D'ACCUEIL

L'entrée des artistes et des techniciens se fait par le PC Sécurité situé à l'opposé de l'entrée public, rue Frédéric Le Guyader (à l'arrière de l'Hôtel de Police).

Le PC Sécurité est ouvert 24H/24H, 7 jours / 7.

LES HORAIRES DE TRAVAIL HABITUELS SONT :

Matin : 9h – 12h30

Après-midi : 14h – 18h30

Soir : 20h – 23h

Ces horaires peuvent être adaptés en concertation avec la régie générale tout en respectant les pauses repas et les 11h de repos entre chaque jour travaillé.

CONSIGNES DE SÉCURITÉ DU QUARTZ

La totalité du bâtiment est NON-FUMEUR.

La prévention des accidents passe par l'utilisation des moyens réglementaires mis à disposition du personnel, les EPI adaptés aux différentes situations à risque seront requis (chaussures de sécurité, gants, casque, harnais, stop chutes, stabilisateur sur les nacelles Genie...).

Un représentant de la compagnie accueillie devra remettre à son arrivée un plan de prévention des risques rempli à finaliser avec le régisseur d'accueil. Le régisseur de la Compagnie sera en possession des certificats de sécurité de son installation.

Les issues de secours sur scène et en salle doivent rester dégagées.

Les travaux simultanés sur deux niveaux de hauteurs différentes sont formellement à éviter, sinon la zone au sol devra être balisée et/ou port du casque/casquette sera obligatoire.

Seuls les techniciens formés et autorisés par le Quartz peuvent utiliser la nacelle élévatrice. Il en est de même pour les machines-outils de l'atelier.

Les manœuvres du cintre sont effectuées uniquement par le personnel du Quartz.

Les structures métalliques doivent être reliées à la terre.

D'après le décret n° 2017-1244 du 7 août 2017 relatif à la prévention des risques liés aux bruits et aux sons amplifiés, le niveau de pression acoustique ne doit pas dépasser 102dB (A) en niveau moyen sur 15mn, en tout point accessible au public.

ACCÈS AU THÉÂTRE

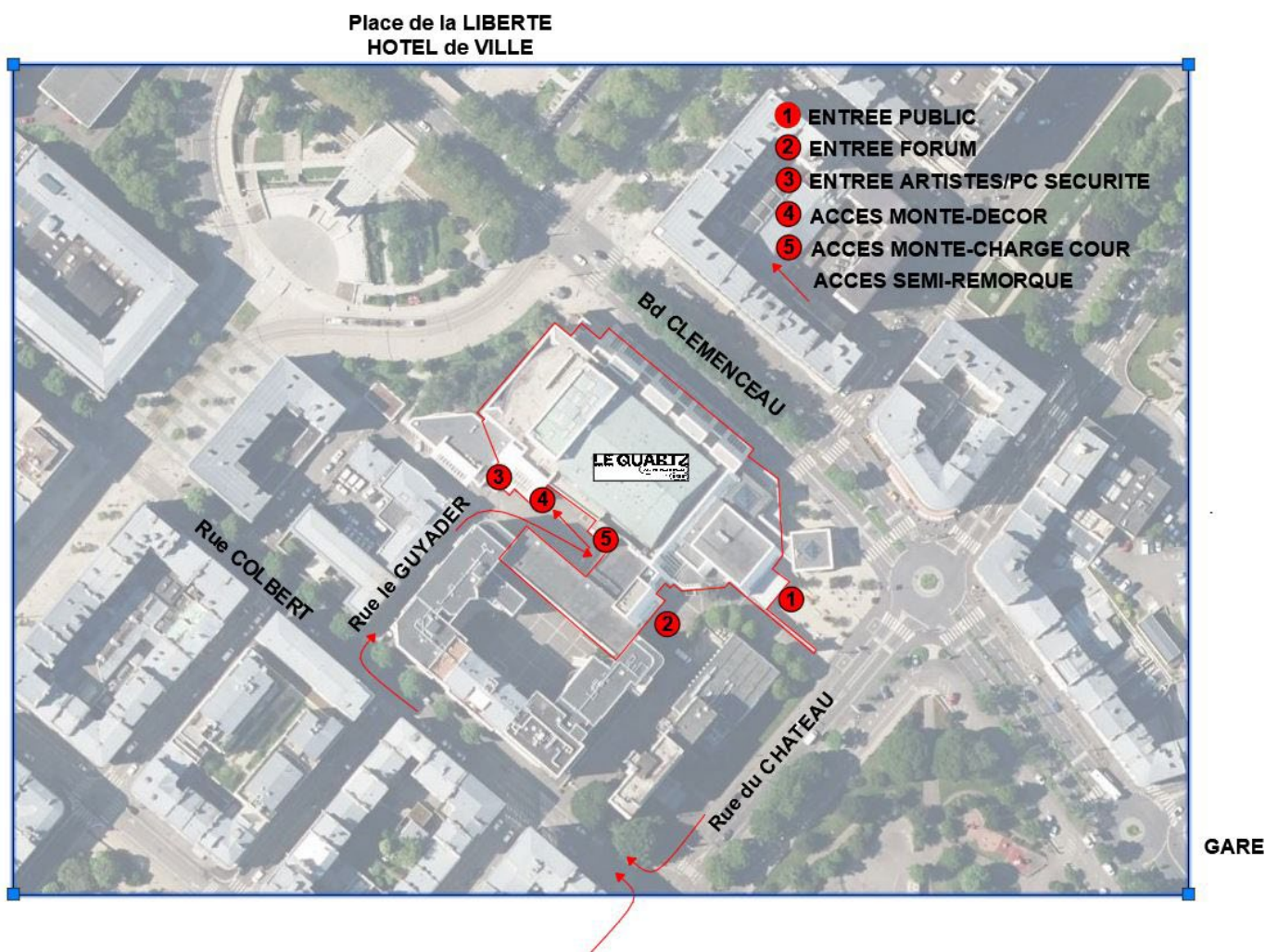
L'accès décor se fait dans la cour intérieure du Quartz par la rue Frédéric Le Guyader.

Cet accès est difficile, il est recommandé de prendre contact avec les techniciens du Quartz ou le PC Sécurité avant de s'engager dans les manœuvres notamment pour les semi-remorques.

Pour accéder à la cour intérieure du Quartz (surtout en semi-remorque), il est vivement conseillé de suivre l'itinéraire :

- Rue du château vers...
- Rue Colbert vers...
- Rue Le Guyader

Le stationnement n'est pas possible dans la cour intérieure après le déchargement et durant les spectacles se déroulant au Quartz.



GRANDE SALLE



JAUGES

L'accès public de la grande salle se fait au niveaux 0,1 et 2

Plusieurs jauges sont possibles :

| | |
|--|------|
| Maximale | 1468 |
| Salle sans le balcon | 1180 |
| Demi-salle | 739 |
| Emplacement PMR (en bas et haut de demi-salle) | 20 |
| Proscenium (à retirer des jauges précédentes) | 78 |

Une draperie fait office de séparation dans la configuration de demi-salle, l'accès public ne se fait alors qu'au niveau 0.

En cas de régie en salle, il faut retirer au minimum 18 places.

MONTE DECOR :

L'accès au monte-charge est de plain-pied (niveau -2), il peut néanmoins avoir des positions intermédiaires à 60,80,100,120cm du sol avec hayons en fonction de la hauteur de remorque.
Charge maximale : 5000Kg

| | | |
|--|-----------|------------|
| Porte accès extérieur bâtiment (niveau -2) | l : 3,88m | Ht : 4,80m |
| Porte accès monte-décor (niveau -2) | l : 2,44m | Ht : 5,75m |
| Porte sortie monte-décor (niveau -1) | l : 7,07m | Ht : 4,50m |
| Surface monte-décor | l : 2,60m | L : 8,10m |

Seule la longueur face à la sortie du monte-charge peut servir d'appui aux éléments de décor. Le matériel doit être maintenu de façon stable à distance des trois autres côtés.

Attention au-delà de 7,30m de longueur, il pourrait avoir des difficultés pour la sortie du monte-décor.

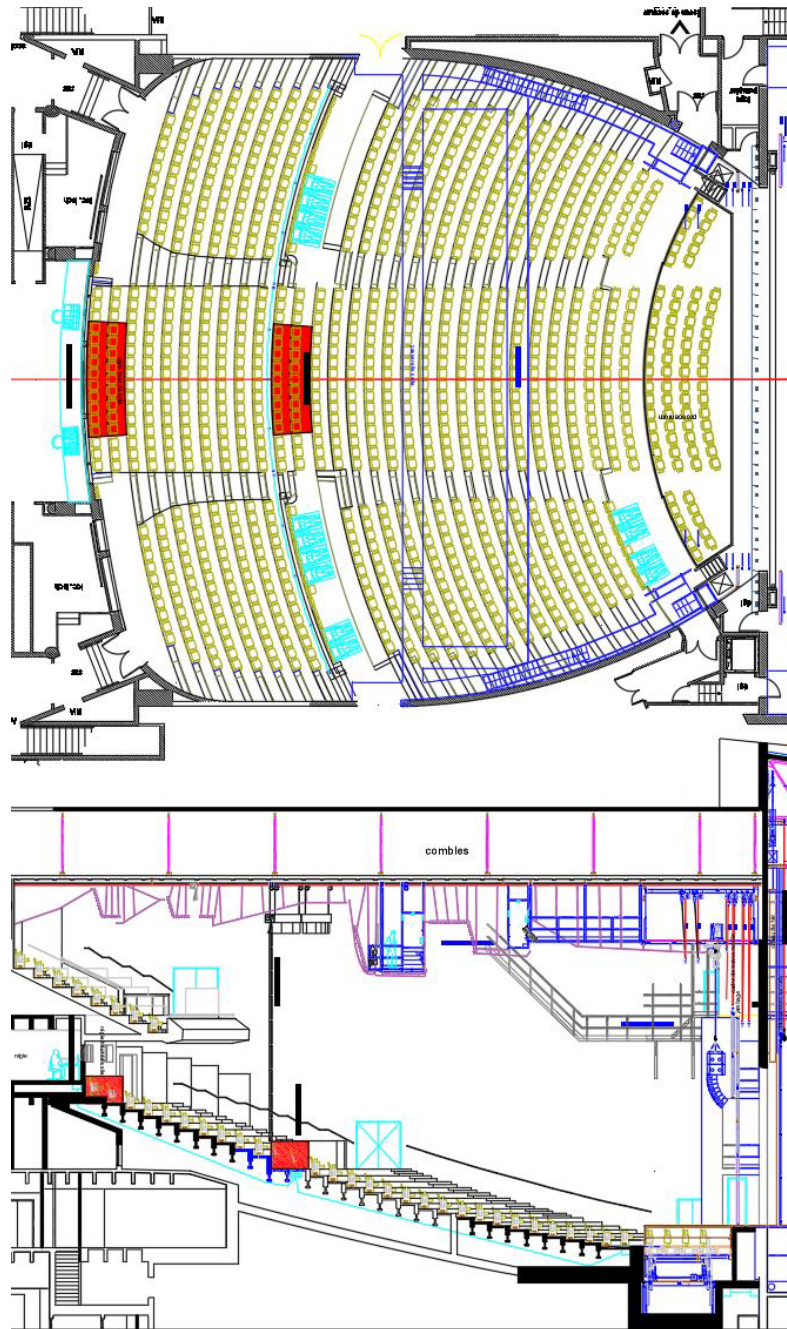
POSITION RÉGIES :

Selon la jauge déterminée et les souhaits de la compagnie, les régies techniques peuvent occuper plusieurs localisations.

- La régie du Grand Théâtre (régie à 31,30m du nez de scène).
- Le haut de salle juste devant la régie, en salle mais sous le balcon (régie à 29,50m du nez de scène).
- En milieu de salle au niveau de la séparation de la demi-salle (régie à 20,80m du nez de scène).

Afin de permettre la location de places par la billetterie, il conviendra de valider dans les meilleurs délais l'option de positionnement des régies choisie.

Eclairage graduable par zone en LEDs RGBWWarm



PLATEAU :

Le plancher du Grand Plateau est en hêtre teinté en noir avec huile. La charge admissible est de 750daN/m^2 .

Une préférence sera donnée au lestage en alternative au vissage

Il est partiellement détrappable sur une surface de $21\text{m} \times 10\text{m}$ derrière le rideau de fer. Les dessous de scène ont 3m de hauteur.

| | | | |
|----------------|-------------------|-----------------------------------|--------|
| PLATEAU | Profondeurs | Proscenium > Lointain | 22,80m |
| | | Nez de scène > Face arrière-scène | 14,20m |
| | | Cadre > Face arrière-scène | 12,40m |
| | | Nez de scène > cadre | 1,30m |
| | | Rideau de fer > Proscenium | 5,90m |
| | hauteur plateau | 0,90m | |
| | largeur Mur à Mur | 31,40m | |

| | | |
|--------------|---|--------|
| CADRE | Ouverture maximale du cadre | 18,00m |
| | Ouverture minimale du cadre (châssis mobile) | 13,00m |
| | hauteur | 7,40m |
| | Rideau d'avant-scène rouge sur patience motorisée | |
| | ouverture à la grecque (24s) et à l'allemande | |

| | | |
|------------------|-------------------|-------|
| PROCENIUM | Profondeur | 4,15m |
| | Hauteur | 0,97m |
| | Fauteuils trappés | 78 |

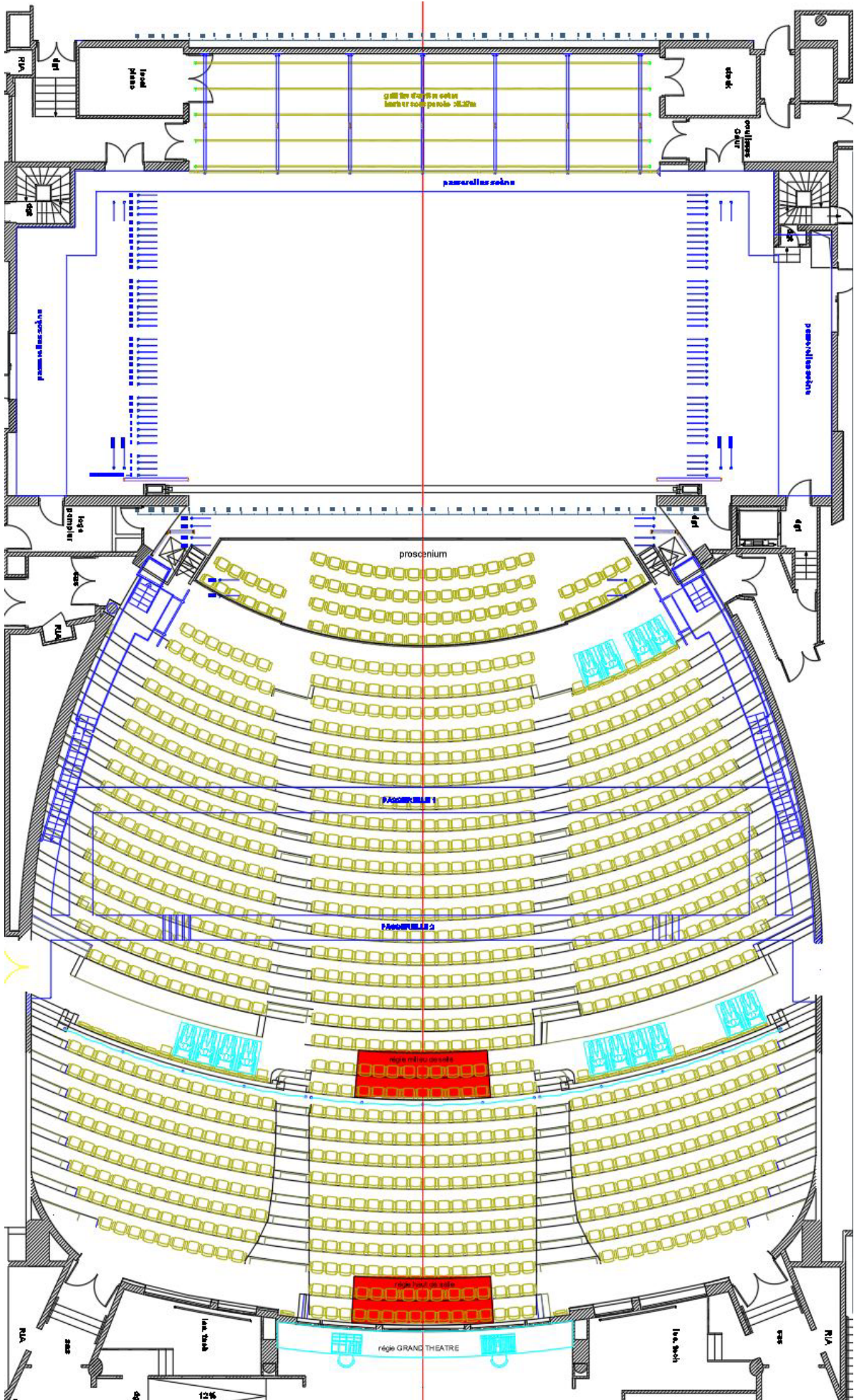
| | | |
|----------------------|---|--------|
| Arrière-SCENE | Ouverture | 18,00m |
| | profondeur | 5,00m |
| | Hauteur sous résille | 5,30m |
| | Nombre de perches jardin-cour (diam.50mm) | 5 |

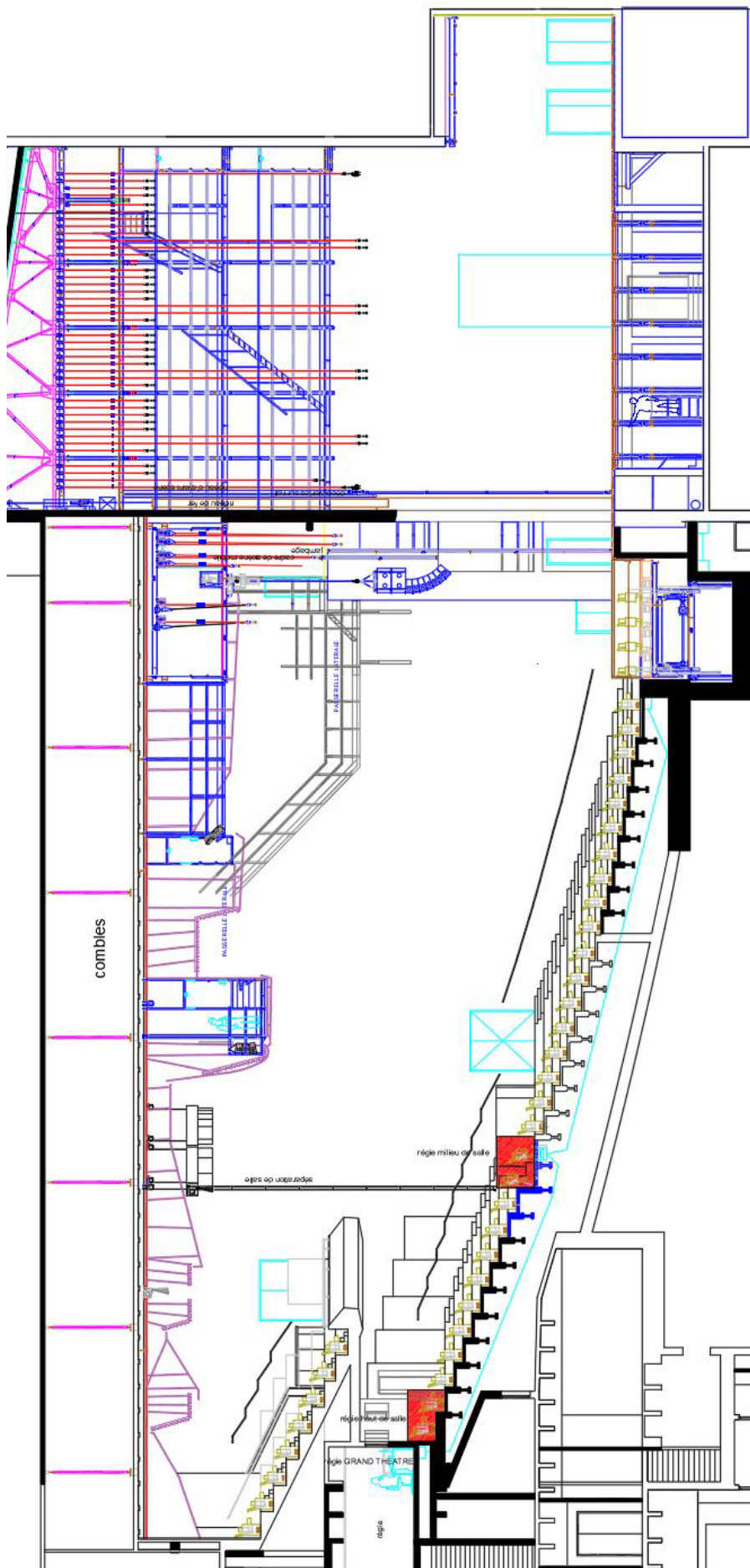
RIDEAU DE FER :

La Grande Salle du Quartz est une Salle intégrée.

Néanmoins, le rideau de fer devra être manœuvrable (un essai se fera avant chaque spectacle) si les éléments de décors sur scène ne répondent pas au classement feu M1. Ces éléments non classés devront alors être au lointain du rideau de fer.

Le rideau de fer peut servir de fond de scène pour un spectacle sur le proscenium.





EQUIPEMENT CINTRE :

Toutes les perches sont motorisées, avec vitesse variable. Le pilotage informatique se fait sur un système Easyscène (1 pupitre principal filaire, 1 pupitre mobile et un secondaire). Les mouvements simultanés sont limités à 10 équipes. La charge maximale répartie par perche est de 500kg

- 40 équipes au plateau, vitesses maximale 1,6m/s,
- 4 perches latérales (2 à jardin et 2 à cour), vitesse maximale 0,4m/s
- 5 perches proscenium, vitesses maximale 0,4m/s
- La perche 1 est dédiée au rideau d'avant-scène rouge
- La perche AS3 est dédiée à la frise sur chassis du cadre (Lambrequin)
- Outre la patience du rideau d'avant-scène dédiée sur la P1, une autre patience est généralement installée sur la P40.

| | |
|--|--------|
| Caillebotis Plateau, hauteur | 16,90m |
| Caillebotis Proscenium, profondeur | 5,50m |
| Hauteur perches plafonnées | 16,20m |
| Espacement entre équipes par groupe de 8 | 0,25m |
| Longueur perches 1 à 40 | 22,00m |
| Longueur perches latérales | 10,00m |
| longueur perches AS5 et AS6 | 15,20m |
| Longueur perches AS1 à AS4 | 17,90m |
| Distance entre AS1 et P2 | 1,90m |

TAPIS DE DANSE :

Le Quartz peut mettre à disposition plusieurs jeux de tapis de danse 18,00m X 15,00m en pose Face/Lointain

- 1 jeu Harlequin studio noir épaisseur 3mm, réservé pour les spectacles de danse classique
- 2 jeux Harlequin Duo Noir/Blanc épaisseur 1,5mm
- 1 Plancher spécial Danse SALTI : 110 plaques 1000X2000mm, 220m², épaisseur par plaque : 54mm



ÉQUIPEMENT MACHINERIE :

| Frises | Largeur | Hauteur | Nombre |
|-----------------|---------|---------|--------|
| | 22,00m | 4,00m | 6 |
| | 20,00m | 3,50m | 3 |
| Pendrillons | | | |
| | 6,50m | 9,00m | 14 |
| | 12,00m | 9,00m | 4 |
| | 4,20m | 9,00m | 4 |
| | 2,70m | 9,00m | 4 |
| Eco-velour | | | |
| Spécial musique | 2,30m | 9,00m | 4 |
| | 5,80m | 9,00m | 4 |
| Cyclorama | | | |
| Blanc | 16,00m | 9,00m | 1 |
| Gris | 16,00m | 9,00m | 1 |
| Tulle Noir | | | |
| Maille racine | 22,00m | 9,00m | 1 |
| Ecran cinéma | | | |
| | 16 | 9,00m | 1 |

LOGES

Niveau -1 Grand Plateau

| | |
|-------------------------------|---|
| Loges avec douches | 4 |
| Loges sans douche | 2 |
| Bureau de tournée | 1 |
| Loge "maquillage" | 1 |
| Niveau 1 | |
| Loges collectives avec douche | 3 |
| Niveau 0 | |
| Loges sans douches | 3 |

ÉQUIPEMENT LUMIERE :

L'installation de la régie LUMIERE, comme celle son et vidéo, est possible soit en cabine, en haut de salle ou en milieu de salle comme décrit plus haut.

L'éclairage de salle est graduable par zone, il est en LEDs RGBWW.

La grande Salle est équipée de gradateurs ETC Sensor 3,

- 236 cellules de 3 KW
- 2 cellules de 5KW

Le DMX est distribué en s.ACN via un réseau de nodes et switch luminex.

Le jeu d'orgue dédié à la grande salle est un APEX 5 - EOS

En plus des 40 équipes du Grand Plateau et des 2 équipes latérales, l'accroche peut se faire sur les lisses des passerelles latérales.

En Salle, les accroches sont possibles sur :

- 5 Perches proscenium (une équipe est dédiée à la frise du cadre)
- Passerelles latérales cour et jardin : environ 10,50m au-dessus de la scène.
- Passerelle 1 : 14,20m au-dessus de la scène, à 17,20m du nez de scène avec un angle de 56° environ.
- Passerelle 2 : 13,20m au-dessus de la scène, à 19,60m du nez de scène avec un angle de 42° environ.
- Les postes pour les poursuites sont à jardin, cour et centre de la passerelle 2.



ÉQUIPEMENT SON / VIDÉO :

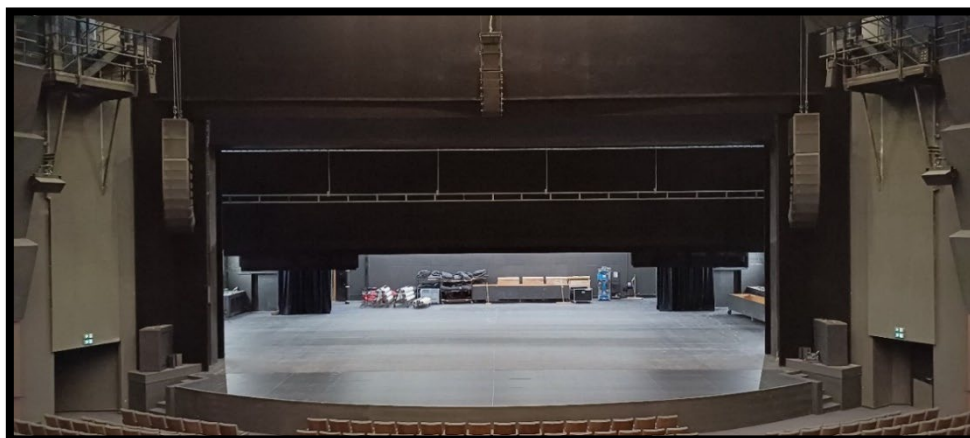
L'installation de la régie SON, comme celle de lumière et vidéo, est possible soit en cabine, soit en haut de salle, soit en milieu de salle comme décrit plus haut.

Le matériel décrit ci-dessous est dédié à la Grande Salle avec pour implantation :

Il est composé d'un système line array d&b audiotechnik, avec pour implantation :

- Deux clusters de deux XSLi-Sub + quatre XSLi8 + quatre XSLi12 accrochés à jardin et à cour.
- Trois clusters de trois enceintes Ti10L accrochés sur la passerelle en délais à jardin et à cour.
- Un cluster de trois enceintes Ti10L d&b audiotechnik accroché sur la passerelle au centre en délais.
- Deux enceintes Yi10P en InFill à jardin et à cour.
- Huit enceintes 44S d&b audiotechnik posées au nez de scène.
- Dix enceintes Surround 12S-D accrochées autour de la salle.
- Deux enceintes SL-GSub d&b posées au sol à jardin et cour.
- Un cluster central composé de 6 enceintes Amadeus Diva M + deux Diva Sub complète ce système.

La Grande Salle dispose d'une interphonie Freespeak II 15 postes et de retours vidéo en coulisse jardin-cour, dans les couloirs (niveau -1 et +1) des loges.



PETIT THÉÂTRE



L'accès technique du Petit Théâtre se fait par la cour intérieure du Quartz (niveau -2) porte proche du monte décor de la Grande Salle.

Le PC sécurité pourra éventuellement vous indiquer le cheminement intérieur, pour y parvenir.

MONTE CHARGE Petit Théâtre :

L'accès au monte-charge est de plain-pied (niveau -2) et descend au plateau du Petit Théâtre au niveau -3, charge maximale 2000Kg.

Sur ce monte-charge seuls les deux côtés peuvent servir d'appui sur 1m de haut dans ce monte-charge. Le matériel doit être maintenu de façon stable à distance des deux autres côtés (face aux deux portes). Attention de ne pas charger trop en hauteur en sens montant du monte-charge, risque d'écrasement.

| | | |
|--|-----------|------------|
| Porte accès extérieur bâtiment (niveau -2) | l : 2,10m | Ht : 2,03m |
| Porte accès intérieur bâtiment (niveau -2) | l : 1,75m | Ht : 2,05m |
| Porte accès monte-décor (niveau -2) | l : 2,30m | Ht : 2,00m |
| Surface monte-décor Petit Théâtre | l : 2,20m | L : 2,33m |

JAUGES

L'accès public du Petit Théâtre se fait au niveau -2,

La Jauge maximale du Petit Théâtre est de 299 places plus 6 places PMR.

La configuration architecturale en mode amphithéâtre impose parfois pour des raisons de découvertes la neutralisation de sièges sur les côtés. Il conviendra d'en informer le régisseur général le plus rapidement possible en cas de neutralisation de places de ce fait.

POSITION REGIES :

Un emplacement en haut de salle est réservé pour les régies.

Il existe une régie "bâtiment" à hauteur de passerelle mais avec une vision de la scène plongeante.

Eclairage de salle graduable et gélatinable.

LOGES

Il y a 4 loges avec Douche au Petit Théâtre, elles sont au niveau -2 (un étage au-dessus de la scène qui est au niveau -3)

ÉQUIPEMENT CINTRE :

Toutes les perches sont motorisées, avec vitesse fixe. Attention les vitesses des moteurs ne sont pas toutes identiques.

- 15 équipes électriques au plateau.
- 2 perches latérales fixes (1 à jardin et 1 à cour) sous passerelle.
- 2 patiences positionnées généralement sur la E7 et E15.
- Pas de rideau d'avant-scène.
- Caillebotis au-dessus de la partie face de la scène.
- Passerelles, sur le pourtour, passerelles latérales et 2 passerelles de Face.

TAPIS DE DANSE :

1 jeux Harlequin Duo Noir/Blanc épaisseur 1,5mm

ÉQUIPEMENT MACHINERIE :

La spécificité architecturale de la salle fait que le pendrillonnage à l'italienne est difficile et peu opérant sur la moitié lointain de la scène. Sur la partie lointain, un rideau sur patience latérale fixe permet de réaliser un pendrillonnage à l'allemande.

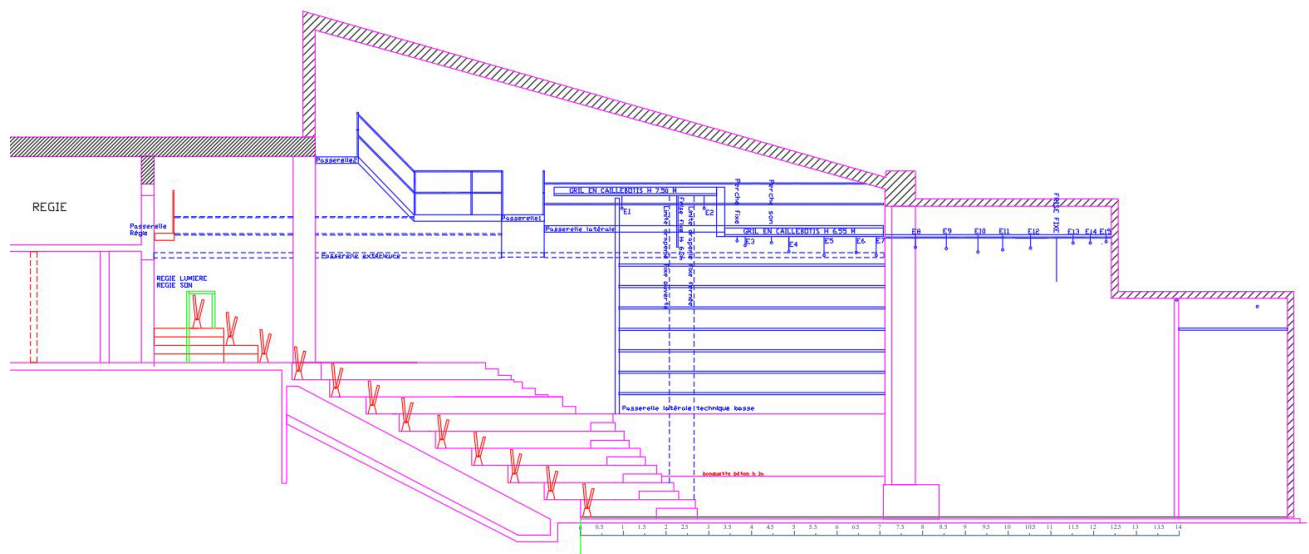
| | Largeur | Hauteur | Nombre |
|-------------|----------------|----------------|-----------------|
| Frises | 12,00m | 0,50m | 3 |
| | 12,00m | 0,80m | 3 |
| | 12,00m | 1,00m | 3 + 3 anciennes |
| | 12,00m | 1,25m | 3 |
| | 12,00m | 1,50m | 2 |
| | 12,00m | 2,00m | 1 |
| | 12,00m | 3,00m | 1 |
| | 16,00m | 0,50m | 1 |
| | 16,00m | 0,80m | 1 |
| | 16,00m | 1,00m | 1 |
| | 16,00m | 1,25m | 1 |
| | 16,00m | 1,50m | 1 |
| | 16,00m | 2,00m | 1 |
| | 16,00m | 3,00m | 1 |
| Pendrillons | 1,70m | 6,20m | 6 |
| | 2,30m | 6,00m | 10 |
| | 4,00m | 6,00m | 4 |
| | 4,00m | 3,20m | 2 |
| 1/2 FOND | 6,50m | 6,00m | 2 |
| | 5,00m | 7,00m | 4 |
| Cyclorama | | | |
| Blanc | 10,50m | 6,10m | 1 |
| Gris | 10,50m | 7,00m | 1 |
| Tulle Noir | 10,50m | 7,00m | |

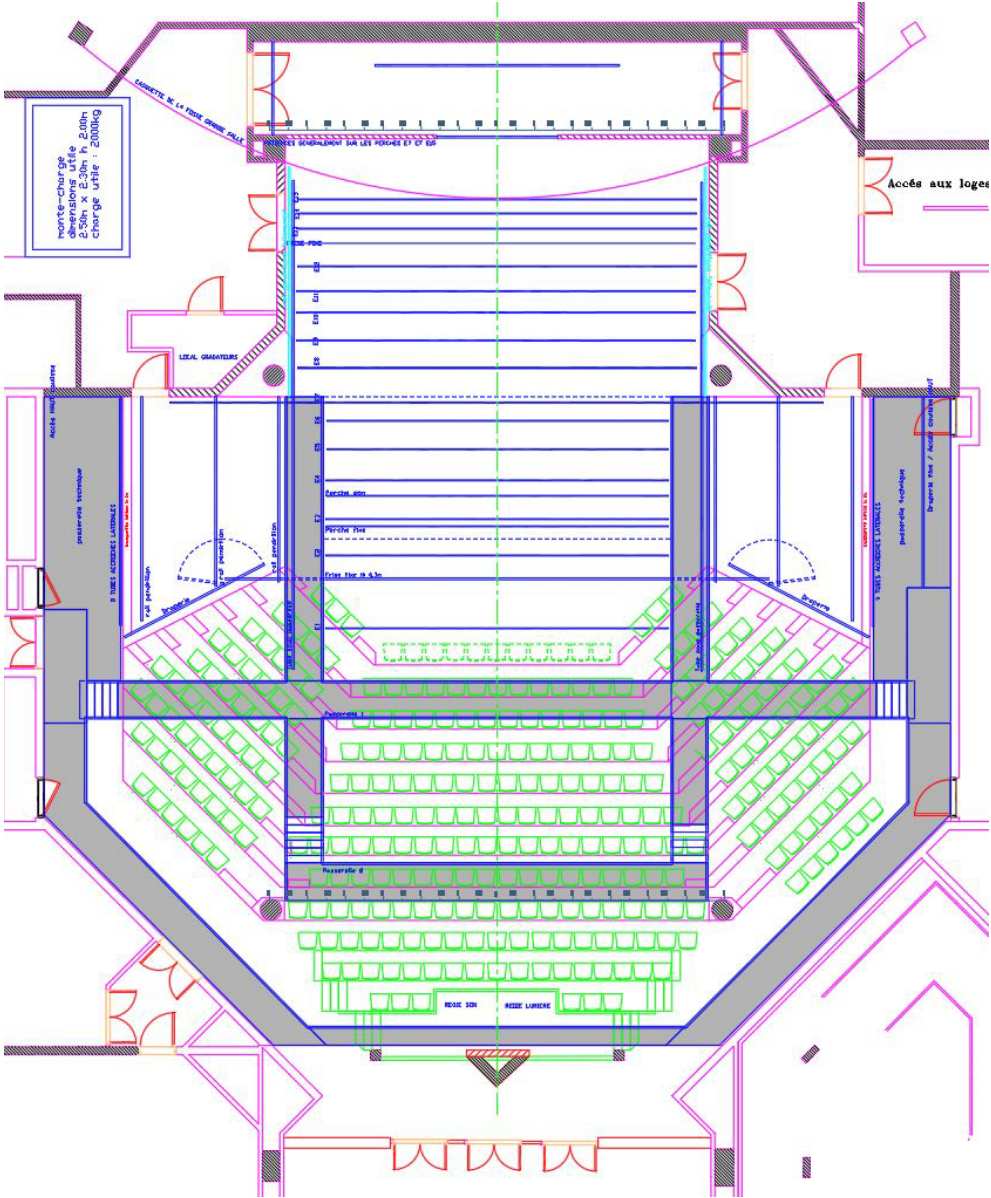
POSITION RÉGIES :

Un emplacement en haut de salle est réservé pour les régies.

Il existe une régie cabine à hauteur de passerelle mais avec une vision de la scène plongeante.

Éclairage de salle graduable et gélatinable.







ÉQUIPEMENT LUMIERE

L'installation de la régie LUMIERE, comme celle du son et de la vidéo, est possible soit en cabine, soit en haut de salle.

L'éclairage de salle est graduable et gélatinable par zone.

Le Petit théâtre est équipé de gradateurs fixes : 60 cellules de 3 KW DIGI IV S.

Son jeu d'orgue dédié est un Congo Kid – Cobalt.

Les accroches lumière sont possibles sur :

- 15 Perches motorisées.
- Passerelles extérieures latérales cour et jardin : environ.
- Passerelle 1 : 7,60m au-dessus de la scène, à 7,40m du nez de scène avec un angle de 30° environ.
- Passerelle 2 : 8,80m au-dessus de la scène, à 12,25m du nez de scène avec un angle de 45° environ.
Attention cette passerelle ne permet pas de réaliser un plein feu sur l'ensemble du plateau (Ombre de la passerelle1).
- Tubes sous passerelle latérales.

ÉQUIPEMENT SON / VIDEO

L'installation de la régie SON, comme celle de lumière et vidéo, est possible soit en cabine ou en haut de salle.

Le matériel décrit ci-dessous est dédié au Petit Théâtre :

- 4 MPB 600 2 pouces accrochée sur une perche spécifique au son (Perche manuelle entre E 3 et E4).
- 2 MPB 1200 au sol.
- En rappel 2 MPB 400 accrochées sous passerelle pour le haut gradin.
- Filtrage : 1 XILICA XD 4080.
- Amplifications : 3 LABGURPPEN 3400.
- Interphonie Freespeak II 5 postes.
- Retour vidéo en coulisse cour

Les projecteurs vidéo peuvent être implantés soit en cabine, soit sur la rambarde au-dessus des régies, soit sur perches.

MÉRIDIENNE



La Mérienne est plus spécifiquement dédiée aux congrès mais peut parfois accueillir des spectacles.

JAUGES

L'accès public du Petit Théâtre se fait au niveau +1,

La Jauge de la Mérienne est fixée au maximum à

- 450 personnes debout
- 320 personnes assises

Elle peut varier selon la configuration de la salle.

MONTE CHARGE Cour :

L'accès au monte-charge Cour est de plain-pied (niveau -2), charge maximale 2525Kg.

| | | |
|-----------------------------------|-----------|------------|
| Porte accès monte-décor Cour | l : 1,40m | Ht : 2,09m |
| Surface monte-décor Petit Théâtre | l : 1,40m | L : 3,20m |



POSITION RÉGIES :

La position des régies est variable selon la configuration de la salle, soit en cabine, soit en salle.
Eclairage de salle graduable et gélatinable.

LOGES :

2 loges sans douche (salle de traduction en configuration Congrès) à l'étage proche des régies techniques

ÉQUIPEMENT LUMIERE :

L'installation de la régie LUMIERE, comme celle son et vidéo, est possible soit en cabine ou en salle.

L'éclairage de salle est graduable et gélatinable.

La Méridienne est équipée de gradateurs dédiés

- 24 cellules de 3 KW
- Congo Junior

Les accroches lumière sont possibles sur :

- 2 Perches motorisées
- Résille de tubes sous le faux-plafond, hauteur 5,70m

ÉQUIPEMENT SON / VIDÉO :

La Méridienne n'a pas de matériel dédié en son et en vidéo.

SALLE DE RÉPÉTITION

La Salle de répétition est au même niveau que la Grande Salle.

JAUGES

L'accès public à la Salle de Répétition se fait au niveaux -1,

La Jauge Public de la Salle de Répétition est de 100 personnes maximum, plus 20 personnes maximum pour les équipes artistiques et techniques.

MONTE-DÉCOR :

L'accès décor se fait par le monte-décor de la Grande Salle, il est de plain-pied (niveau -2), charge maximale 5000Kg.

| | | |
|---|-----------|------------|
| Porte sortie monte-décor vers Salle de Répétition | l : 1,80m | Ht : 2,04m |
|---|-----------|------------|

POSITION RÉGIES :

La position des régies est variable selon la configuration de la salle.

Eclairage de salle graduable et gélatinable.

LOGES

1 loge sans douche.

ÉQUIPEMENT MACHINERIE / CINTRE :

Un pont triangulé sur moteurs avec des traverses en tubes sur colliers y est installé en permanence.

Deux accroches sur équerre sur le pourtour de la salle à 4,40m et 6,70m.

Plancher noir peint de 225m², un mur avec un miroir occultable.

TAPIS DE DANSE :

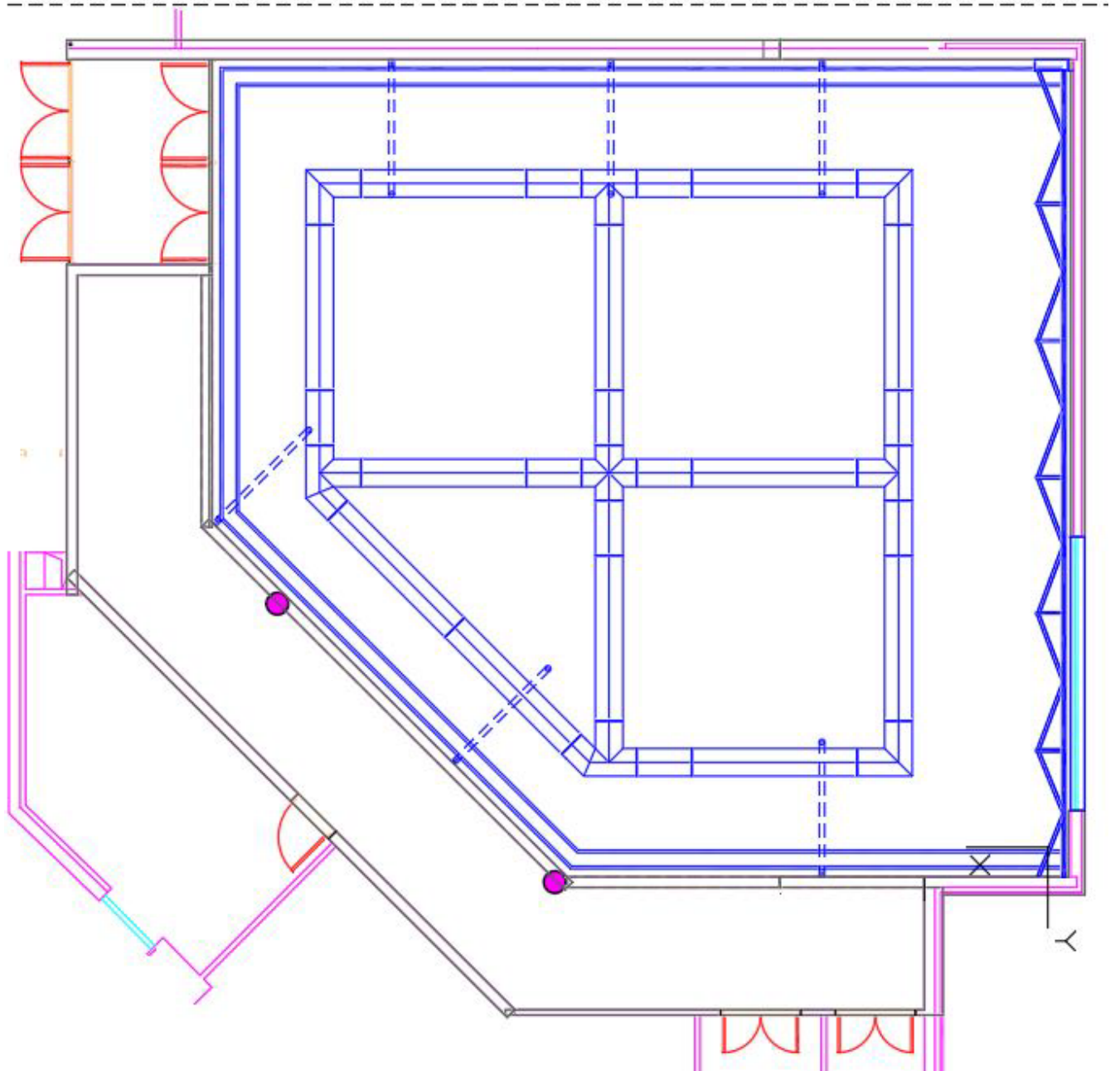
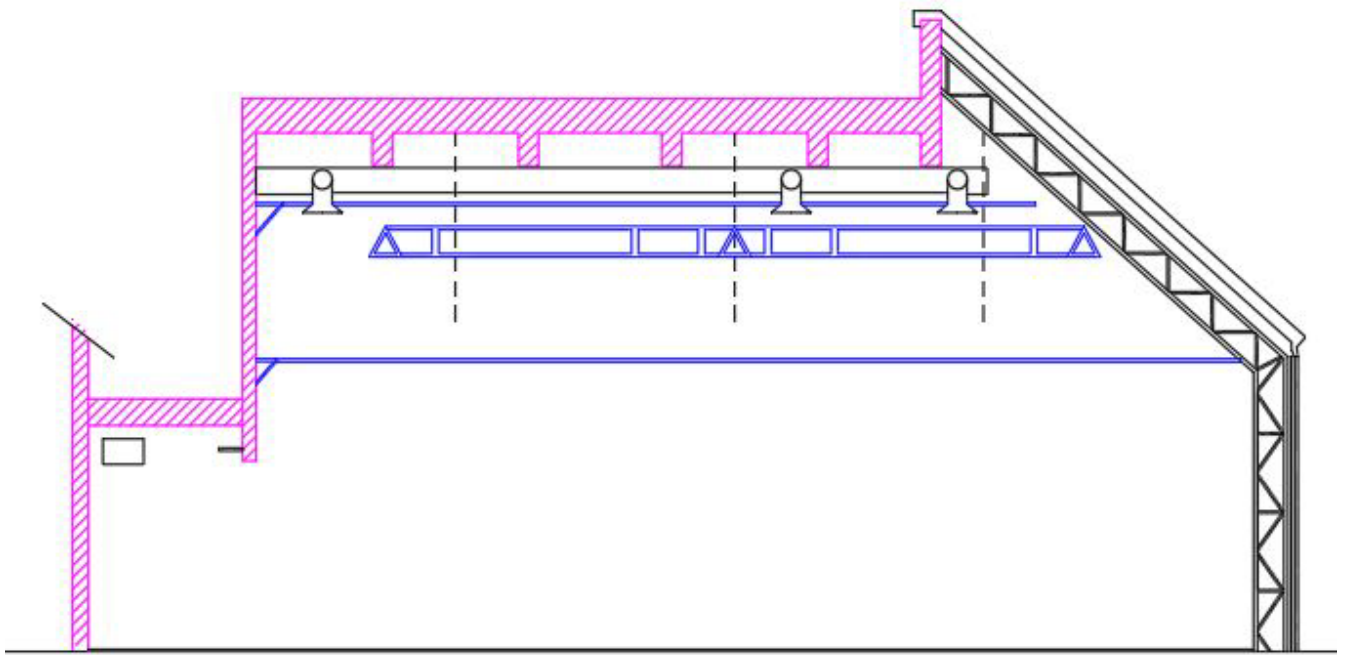
Le Quartz peut mettre à disposition un jeu de tapis de danse Harlequin Duo Noir/Blanc épaisseur 1,5mm

ÉQUIPEMENT LUMIERE :

Pas de matériel lumière spécifique, seul un éclairage de service permanent est installé sur le pont mobile,

ÉQUIPEMENT SON / VIDEO :

La Salle de Répétition n'a pas de matériel dédié en son et en vidéo.



STUDIO DE DANSE

JAUGES

L'accès public du Studio de Danse se fait au niveau +2,

La Jauge Public de la Studio de Danse est de 100 personnes maximum, plus 20 personnes maximum pour les équipes artistiques et techniques.

Il existe un petit gradinage bois fixe avec coussins.

MONTE-DÉCOR :

Pas de Monte-décor pour accéder au Studio de Danse, seul existe un ascenseur.

Possibilité d'accès par le Monte-Charge Cour + un étage en escalier.

| | | |
|--------------------------------------|-----------|------------|
| Porte ascenseur vers Studio de Danse | l : 0,80m | Ht : 2,00m |
| Porte Surface ascenseur | l : 1,00m | Ht : 1,40m |

POSITION RÉGIES :

Les régies sont positionnées derrière le gradinage.

Eclairage de salle graduable et gélatinable.

LOGES

Pas de loge.

ÉQUIPEMENT MACHINERIE / CINTRE :

Plancher noir peint surélevé de 225m², ouverture 12m pour 10m de profondeur

Un pont triangulé sur treuil manuel au-dessus du gradinage.

Résilles de tubes fixée sur IPN au-dessus de la scène.

Hauteur sous gril fixe : 5,25m

TAPIS DE DANSE :

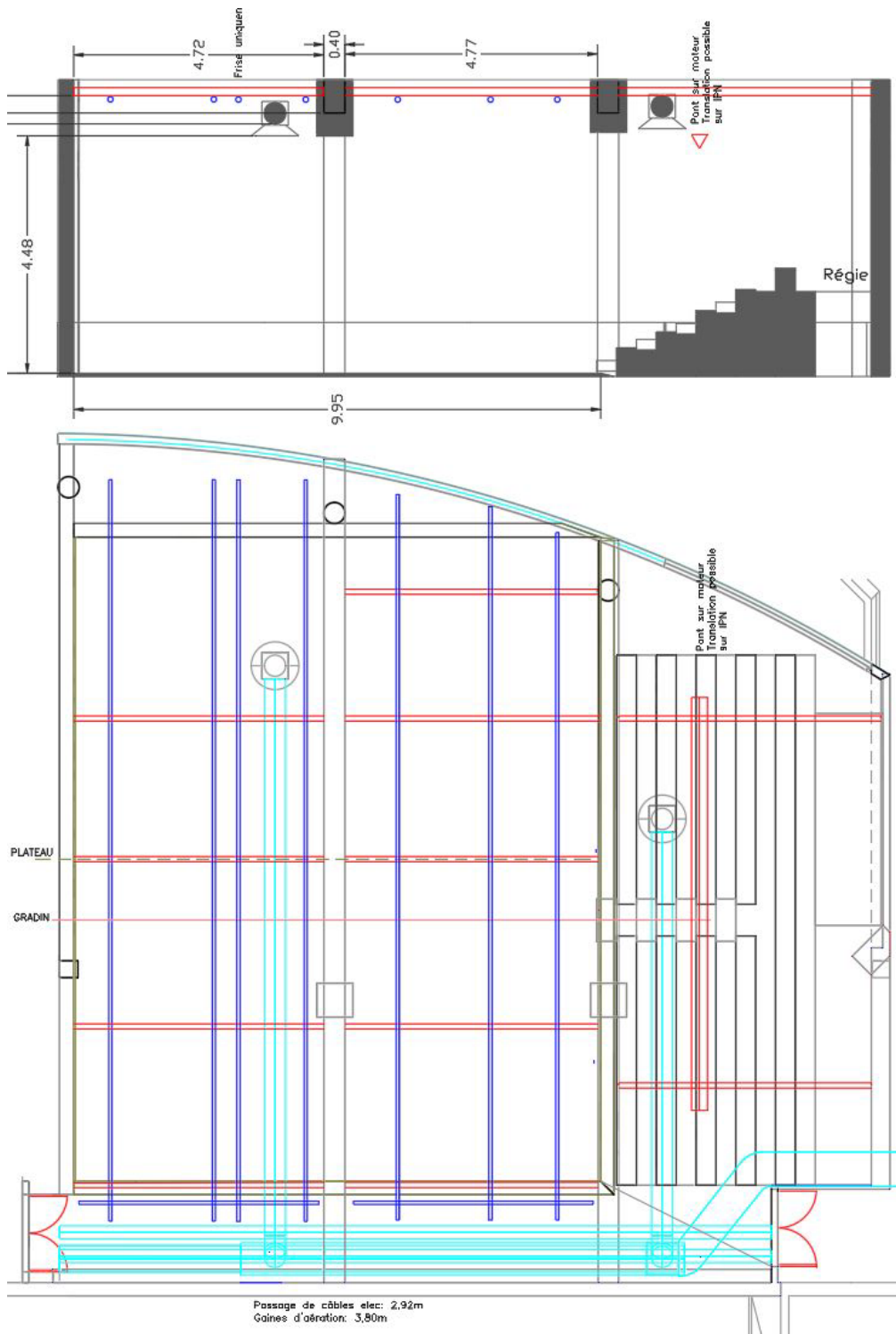
Le Quartz met à disposition un jeu de tapis de danse Harlequin Duo Noir/Blanc épaisseur 1,5mm

ÉQUIPEMENT LUMIERE :

Pas de matériel lumière spécifique, seul un éclairage de service permanent est installé sur le pont mobile,

ÉQUIPEMENT SON / VIDEO :

Le Studio de Danse n'a pas de matériel dédié en son et en vidéo.



L'ENSEMBLE DU MATERIEL DECRIT CI-DESSOUS N'EST DEDIE A ACUNE SALLE DU QUARTZ

MACHINERIE

| | | | |
|---------|--------------|------------------------------|----|
| MOTEURS | 1T | VERLINDE | 5 |
| | | LIFTKET / HOFFMANN/MB4.3/20T | 6 |
| | | TRACTEL/TRALIFT | 2 |
| | 500kg | VERLINDE / SM 504 M1/A20 | 5 |
| | | DONATI / 214C | 2 |
| | 250kg | CM-Prosta | 12 |
| | | VERLINDE | 1 |
| | | DONATI / 134C | 5 |
| | 250kg manuel | LEVEX / SPM 12A11PC | 4 |

| | | |
|-------------|-----------------------------------|----|
| PRATICABLES | SCISEAUX 2m x 1m | 29 |
| | PLATEAU AVEC PIEDS CARRES 2m X 1m | 21 |
| | PLATEAU AVEC PIEDS CARRES 1m X 1m | 2 |
| | HAUTEURS 20, 40, 60, 80, 100cm | |

1 Plancher spécial Danse SALTI : 110 plaques 1000X2000mm, 220m², épaisseur par plaque : 54mm

ATELIER MACHINERIE

| | | |
|-----------------|---------------------------------------|---|
| BOIS | Combiné Mini Max CU 300 Smart | 1 |
| | Panneauteuse Putsch-Meniconi SVP 133 | 1 |
| ACIER/ALUMINIUM | Scie à rudan Mac Special 280 | 1 |
| | Poste à soudure semi-auto Acier/Alu | 1 |
| | Oerlikon Citoline 3500TS et DV4004CTL | 1 |
| | Perceuse à Colonne Pro-Tecnic | 1 |

Attention, l'usage de cet outillage est réservé exclusivement aux techniciens du Quartz

ATELIER COUTURE

| | |
|---------------------------------|---|
| Machine à laver | 2 |
| Centrale à Vapeur | 2 |
| Machine à coudre plate | 3 |
| Machine à coudre cuir | 1 |
| Sur jeteuse | 1 |
| Armoire chauffante | 1 |
| Essoreuse | 1 |
| Sécheuse | 1 |
| Machine à point de recouvrement | 1 |
| table à repasser | 2 |

LUMIERE

| | | | |
|----------------|--------------------|-------------------------|--|
| JEUX D'ORGUE | | 1 | Grand Ma2 light |
| DECOUPES | 1000W | 10 | 611SX - R.Juliat 8/16° |
| | | 20 | 613SX - R.JuLiat 28/54° |
| | | 40 | 614S - R.JuLiat 13/42° |
| | | 24 | 614SX - R.Juliat 15/40° |
| | 2000W | 2 | 711SX - R.Juliat 8/16° |
| | | 12 | 713SX - R.Juliat 29/50° |
| | | 30 | 714SX - R.Juliat 15/40° |
| 2500W MSR | 2 | 933SX - R.Juliat 29/50° | |
| PLANS CONVEXES | 1000W | 70 | 310HPC - R.Juliat 12/63° |
| | 2000W | 5 | 329HPC - R.Juliat 16/72° |
| PEEBLE | 2000W | 50 | 329HPB - R.Juliat 9/68° |
| FRESNELS | 2000W | 6 | LTM volets 4 faces 7/60°- Barndoors |
| | | 5 | 329HF - R.Juliat 7/49° |
| | 2500W MSR 5000W | 2 | LTM avec jalousie/shutter |
| | | 3 | 5KW LTM volets 7/60° 6 Barndoors |
| | | 2 | 5KW SH50-LTM volets 12/51°- Barndoors |
| | | 2 | 5KW SH50-LTM volets 12/51°- Barndoors |

| | | |
|---------------------------|-----|---|
| PARS | 100 | PAR 64 - sénilux |
| | 15 | PAR 64 à Lyre renforcée - Thomas |
| | 30 | PAR 36 (F1) - DTS |
| | 20 | PAR 16 - DTS |
| ACL | 4 | JEUX DE 2 X 4ACL 250W 28 Volts |
| CYCLIODES ASSYM. | 40 | ACP 1001 - ADB 1000W/1200W |
| BT | 10 | BT 500W - R.Juliat |
| | 6 | BT 250W - Cremer |
| | 6 | BT 250W - Fiatlux |
| POURSUITE | 2 | HMI 1800W VICTOR - R.Juliat |
| FLUOS | 60 | SOLO - 120cm-36W - R.Juliat |
| EFFETS SPECIAUX | 1 | ATMOSPHERE - MDG |
| | 2 | UNIQUE 2,1 - Look |
| | 1 | CAPTAIN D - Smoke Factory |
| ASSERVIS | 18 | A8 - JB Lighting |
| | 12 | QUANTUM PROFILE - MARTIN |
| | 16 | RUSH ZOOM 2 - Martin |
| | 4 | SELADOR Lustr - ETC |
| | 2 | ATOMIC 3000 - Martin |
| GRADATEURS MOBILES | | DIGI TOUR V S ET VI S Juliat 6 x 3kW |
| | | DIGI TOUR V S ET VI S Juliat 6 x 3kW fluo |
| DIVERS | 10 | BLINDER 4 X 250W |
| ACCESSOIRES | 12 | BOOMS H2m |
| | 8 | ALT 300 - ASD |
| | 2 | ALT 400 - ASD |
| | 8 | PIEDS H150/250cm |
| | 4 | PIEDS H100/150cm |

SON / VIDEO

CONSOLE SON

| | |
|---|------------------------------------|
| 1 | Console Numérique SSL L500 |
| 1 | Console Numérique Yamaha PM5D RH |
| 3 | Consoles Numérique Yamaha QL1 |
| 1 | Console Analogique Midas Venice 16 |

PERIPHERIQUES

| | |
|---|---------------------------------------|
| 1 | Reverb Bricasti M7 |
| 1 | Reverb Lexicon PCM 90 |
| 1 | Reverb TC M2000 |
| 1 | Pré-ampli compresseur double TL Audio |
| 1 | Egaliseur double XTA 31 bandes |

MICROPHONES

| | |
|---|-------------------------------|
| 1 | Neuman KMS 105 |
| 2 | Shure Béta 87 |
| 7 | Neuman KM 184 |
| 2 | AKG 414 |
| 6 | Shure SM 81 |
| 3 | DPA 4060 Beige |
| 3 | DPA 4060 Noir |
| 7 | DPA 4066 Beige |
| 2 | AKG 480 |
| 1 | AUDIX Studio Elite 8 Drumcase |
| 2 | AUDIX OM7 |
| 9 | Shure SM 98 |
| 6 | ATM 35 |
| 4 | EV ND468 |
| 1 | EV RE20 |
| | Divers Dynamique |
| | (58,57,421,Béta 56,52...) |

MICROPHONE HF

| | |
|---|---|
| 1 | Rack de 4 EW 500G4 avec SKM 500 G4 et splitteur ASA 214 |
| 1 | Rack de 4 EW 500G4 avec SKM 500 G4 et SK 500G4 et splitteur ASA 214 |
| 8 | EW 100G3 avec SKM 100G3 835 |
| 2 | EW 300G3 avec SKM 300G3 et SKP 300 G3 |
| 1 | EW 550G2 avec SKM 500G2 et SK 500G2 |
| 4 | EM 6000 avec 8 SKM 6000,6 ME 9005, 2 KK 204, 8 SK 6012. |

**ENCEINTES
DISPONIBLES**

| | |
|----|----------------------------------|
| 12 | Enceintes Amadeus CX12 |
| 6 | Enceintes Amadeus MPB600 2 pouce |
| 4 | Enceintes Amadeus MPB600 1 pouce |
| 4 | Enceintes Amadeus MPB1200 |
| 16 | Enceintes Amadeus PMX15 |
| 8 | Enceintes Amadeus MPB200R |
| 2 | Enceintes Nexo LS500 |
| 2 | Enceintes SUB MEC |
| 1 | RONDSOON EXPERT |
| 1 | ACE AUDIO GRIZZLY |
| 2 | LD systems Curve 500 |
| 2 | LD Systems Road Buddy 10 |

INTERCOM

| | |
|---|---------------------------------|
| 2 | systèmes HF DX 200 HME 4 postes |
|---|---------------------------------|

VIDEO

| | |
|---|---|
| 2 | Vidéoprojecteurs CHRISTIE HD 14K-M |
| 1 | Optique Christie 0,67:1 HD ILS |
| 1 | Optique Christie 1.8-2.6:1 HD ILS |
| 2 | Optique Christie 2.6-4.1:1 HD ILS |
| 2 | Optique Christie 4.1-6.9:1 HD ILS |
| 3 | Vidéoprojecteurs Panasonic HD PTDZ 6710 EL |
| 3 | Optique Panasonic DLE 150 |
| 2 | Optique Panasonic DLE055 |
| 3 | Optique Panasonic DLE 250 |
| 2 | Optique Panasonic DLE 350 |
| 2 | Optique Panasonic DLE 450 |
| 2 | Lecteurs DVD grand public |
| 3 | Camescopes HD PANASONIC grand public +pieds |
| 1 | Roland VR-50HD |
| 4 | Wahlberg Shutters DMX HS 422 |

INFORMATIQUE

| | |
|---|--|
| 2 | MaCbook Pro 15 pouces 2015 et 2016 (QLAB, LIVE) |
| 1 | IMAC 27 pouces 2021 (Protools, FinalCut) |
| 1 | RME Fireface 400 |
| 1 | RME Fireface 802 |
| 1 | Madiface |